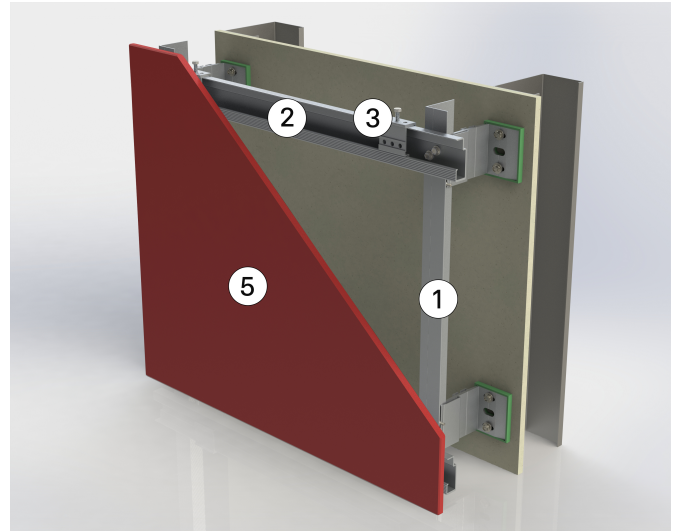


SFS Nvelope piilokiinnitysjärjestelmä

SFS Nvelope NV3 mekaaninen piilokiinnitysjärjestelmä mahdollistaa Equitone-julkisivulevytyksen toteuttamisen ilman näkyviä kiinnikkeitä. Levyjen taustapintaan kiinnitetään ripustimet, joista levyt asennetaan kannatinkiskoon.

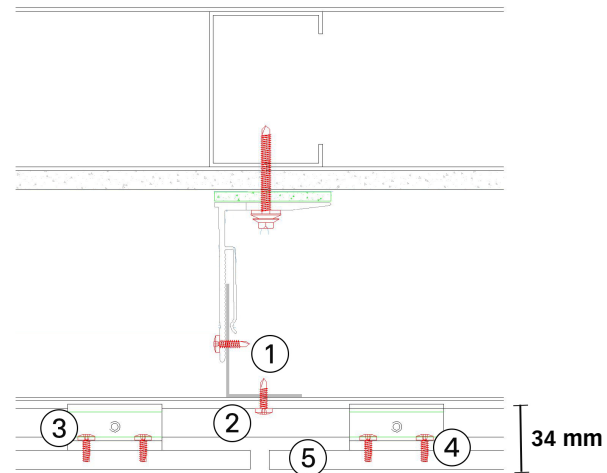
Muotolevy ja SFS Intec Oy määrittelevät levyjen ripustimien sijainnit ja määrät projektikohtaisesti levykoon ja tuulikuormien mukaan.

SFS Nvelope järjestelmällä on ETA ja BBA hyväksynyt.



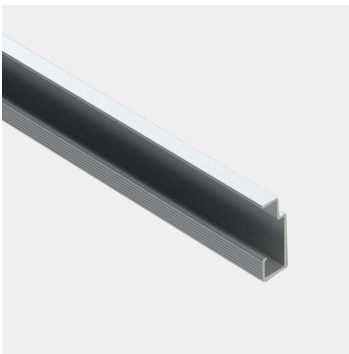
Osa	Kuvaus
1	Rankarakenne: Esim. SFS Nvelope
2	Ranka: Kannatinkisko alumiini CP-NV3-3000
3	Ripustin: Alumiini NV3-TUF-ADJF/ NV3-TUF-STAT
4	Kiinnitys: Piilokiinnitysniitti TUF-S-6-A4
5	Julkisivulevy: Equitone Pictura, Natura, Tectiva, Linea tai Textura

Kannatinkisko CP-NV3-3000 voidaan asentaa myös muihin alusta-/rankarakenteisiin.



Tuotteet

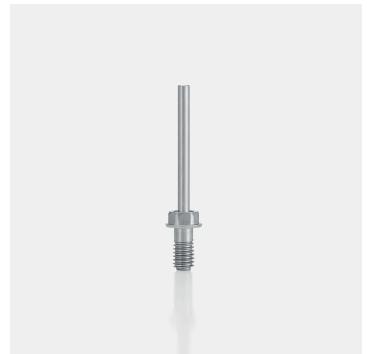
Ranka:
Kannatinkisko alumiini CP-NV3-3000



Ripustin:
Alumiini NV3-TUF-ADJF lukittava ja säädettävä / NV3-TUF-STAT liukuva



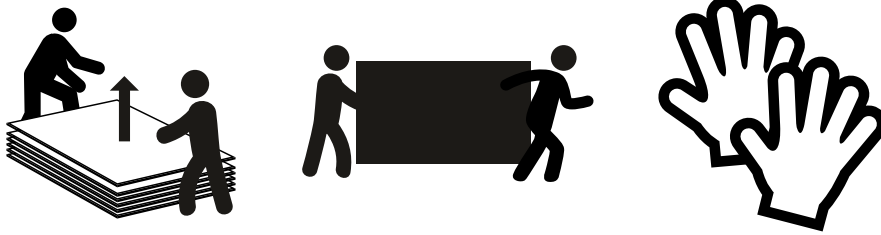
Kiinnitys:
Piilokiinnitysniitti TUF-S-6-A4





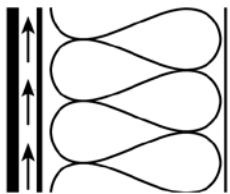
Säilytys

Pinoa levyt vaakatasoon tasaiselle alustalle. Tue levyt niin, etteivät ne pääse taipumaan. Vaikka levyt tulevat ulos ja ovat sinne tarkoitettu, täytyy levyt kuitenkin varastoida työmaalla sateelta suojassa (pakkaus ei ole säänkestävä). Suojaa ne sateelta suojapeitteellä tai muovikelmulla. Jos levyt pääsevät kastumaan pakkauksessaan, poista kaikki pakkausmateriaali, pyyhi levyt kuiviksi ja aseta ne niin, että ne pääsevät kuivumaan.



Käsittely

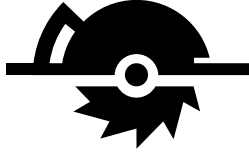
Levyt on lastattu lavalle vaakatasoon. Kun levyjä otetaan lavalta, levyjä ei saa liu'uttaa vasten alemmaa levyä. Liu'uttaminen vaurioittaa levyn pintaa. Levyt tulee nostaa molemmista päistä yhtä aikaa, jolloin levy ei pääse liukumaan. Käsiteltäessä levyjä hanskojen pitää olla puhtaat ja kuivat.



Tuuletus

Levyt on asennettava ohjeiden mukaan siten, että tarvittava tuuletus toteutuu. Pystysuuntainen koolaus takaa tuuletuksen toimivuuden. Levyjen kiinnittämisessä täytyy noudattaa asennusohjeessa mainittuja reunaetäisyyksiä ja reikäkokoja.

Rakennuksen korkeus, metriä	0-10	10-20	20-50
Minimi tuuletusväli	≥20 mm	≥25 mm	≥30 mm



Equitone-työstöohjeet

Levyjen sahaus ja poraus tulee suorittaa kuivassa ympäristössä. Kun levyjä käytetään dekoraatiivisiin tarkoituksiin, sahaus- ja porauspöly on poistettava välittömästi levyn pinnalta kuivalla mikrokuituliinalla. Mikäli sahaus- ja porauspölyä ei poisteta, se saattaa aiheuttaa pysyviä tahroja levyn pintaan. Sähkötyökalut on liitettävä asianmukaiseen pölynimuriin pölyn poistamiseksi. Jos tehokasta pölynpoistoa ei voida taata, suosittelemme hengityssuojaimen käyttöä (vähintään standardin EN 149:2001 mukainen suodatinluokka FFP2).

Sahaus

Levyä työstettäessä se on tuettava niin, ettei se pääse taipumaan. Sahauspöydän on oltava tukeva eikä se saa täristä. Levyyn ei saa sahauksen aikana kohdistua jännitystä. Siistin sahausjäljen aikaansaamiseksi on tärkeää, että levy ei tärise eikä siihen kohdistu jännitystä sahauksen aikana. Jos levy sahataan väärin, sahattu reuna saattaa delaminoidua.

- Käsisirkkeli ohjainkiskolla
 - › Käytä kuitusementtiin mieluiten kovametallista, timanttialoilla varustettua yleissahanterää. Korkealaatuinen timanttiterä saatavilla Muotolevy Rakennustuotteelta. Halkaisija 160 mm ja keskiö 20mm.
- Pistosahalla
 - › pistosahanterä saatavana Muotolevy Rakennustuotteelta.
- Sahatut reunat tulee hioa hiomapaperilla P80.

Poraus

Levyjen poraus ja ripustimien asennus erilliseen ohjeen mukaisesti.

Hoito ja puhdistus

Pienet epäpuhtaudet voidaan poistaa pesemällä levy miedolla pesuaineella tai saippualluoksella ja huuhtelemalla sen jälkeen puhtaalla vedellä.

Muotolevy Rakennustuotteet Oy

Tervasuontie 3, PL 30,
03101 Nummela
puh. 010 281 4000
myynti@muotolevy.fi
www.muotolevy.fi