

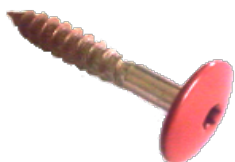
# TEXTURA pika-asennusohjeet

## Texturan asennus puurankaan ruuveilla

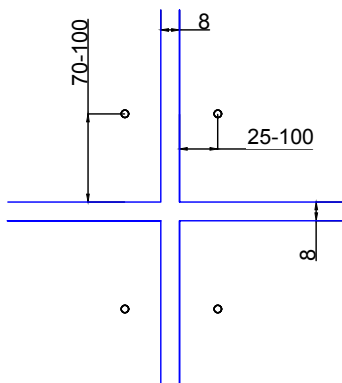
<b>Tuote</b>	Textura
<b>Ranka</b>	Puu
<b>Kiinnitys</b>	Ruuvi Torx 5,5 mm x 35 mm, kanta d=15 mm.
<b>Porattavat reiät</b>	Kaikki reiät d=7mm. Ei kiintopisteitä tai liukupisteitä erikseen
<b>Saumanauha pystyrangan ja levyn väliin</b>	EPT 90 mm musta tai TPE90 mm valkoinen.
<b>Kiinnikkeiden ja rankojen max. etäisyys</b>	Pystyrankojen ja kiinnikkeiden jako määräytyy levyn leveyden ja korkeuden mukaan. Kiinnikkeiden jako levyn pystysuunnassa max. 600 mm. Rankojen ja vaakasuuntaisten kiinnikkeiden max. jako 600 mm. Varmista aina rakennesuunnittelijalta rankojen ja kiinnikkeiden max. jako kohdekohtaisesti tuulikuormat huomioiden.
<b>Kiinnikkeiden reunaetäisyys</b>	Levyn ylä- ja alareunasta min. 70 mm, max. 100 mm. Levyn pystyreunasta min. 25 mm, max. 100 mm.
<b>Yleistä levystä</b>	Kirkas struktuurimaalattu levy. Työmaalla sahatut reunat pyyhitään kevyesti hiekkapaperilla. Ei vaadi muuta reunakäsittelyä. Katso tuotetietokortti.

### Kiinnikkeet

Ruuvi Torx 5,5 x 35 mm



### Kiinnikkeiden reunaetäisyys



### Työkalut kiinnittämiseen/työstämiseen

d=7,0 mm poranterä



Pistosahanterä

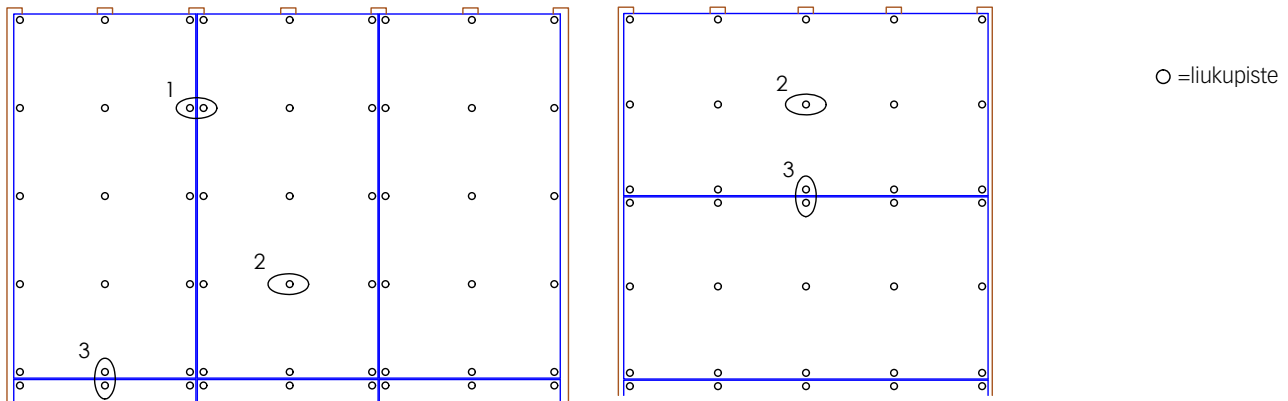


Timanttiterä

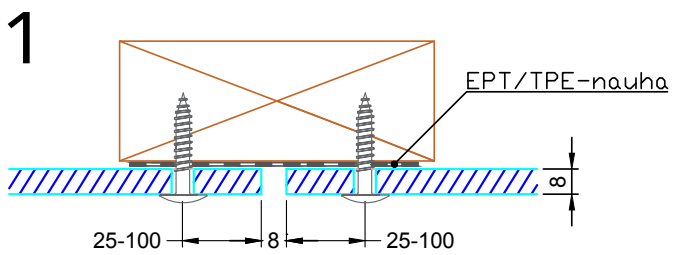


## Levyn kiinnitysohjeet

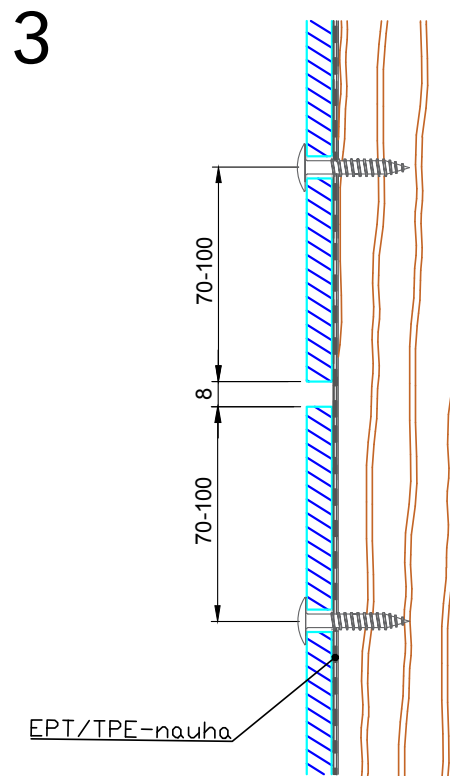
Kaikki reiät ovat liukupisteitä levyn pysty- ja vaaka-asennuksessa.



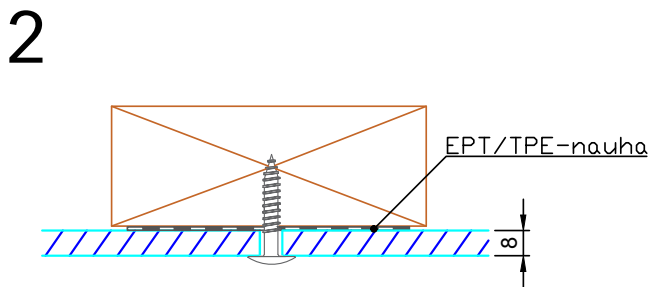
### Levyjen pystysauma/liukupiste



### Levyjen vaakasauma/liukupiste

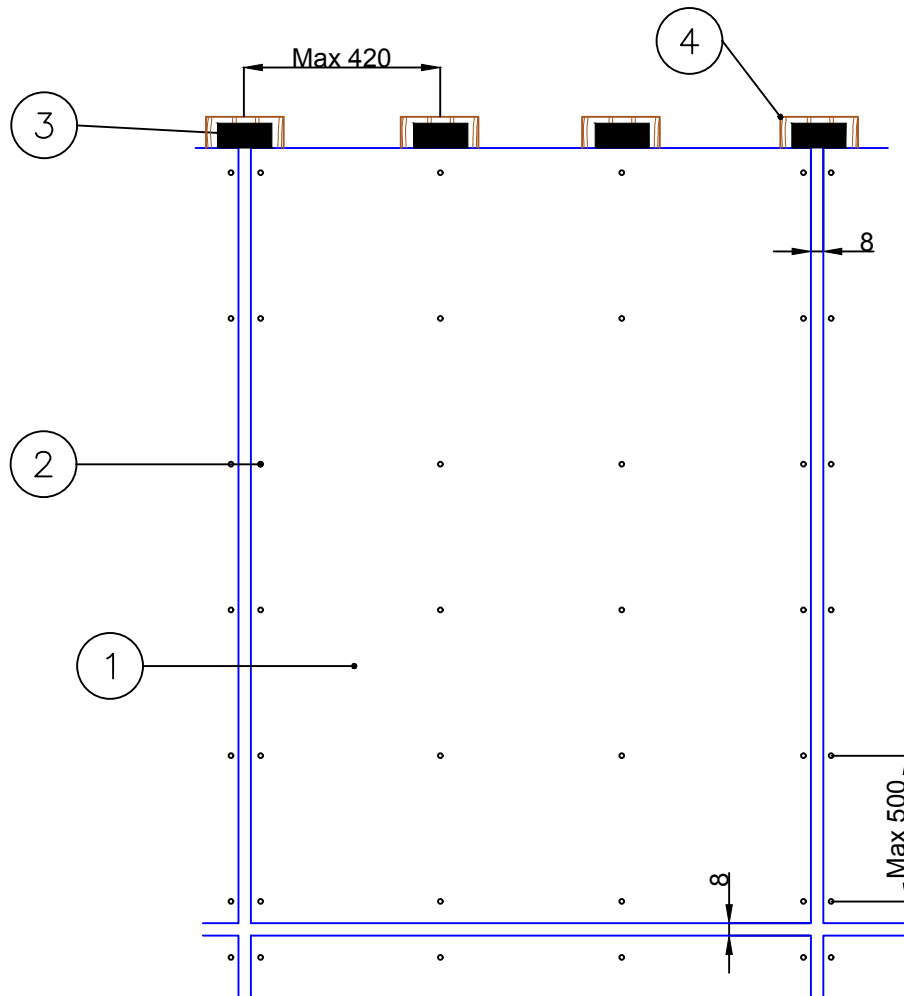


### Levyjen pystysauma/liuku- ja kiintopiste



## Levyn kiinnitysohjeet

### Alakatto



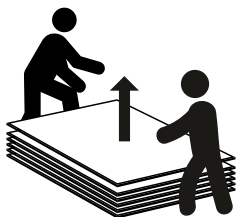
Reiät  $d=7$  mm. Liuku- ja kiintopisteet kuten seinälle asennettaessa.

Osa	Kuvaus
1	Julkisivulevy (Equitone)
2	Puurankaruuvi (Huom! Pictura ja Natura Pro vaativat holkin porattuihin reikiin)
3	Tiiviste (EPT musta/TPE valkoinen 90mm)
4	Puuranka (kyllästämätön)



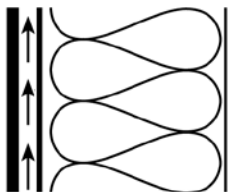
## Säilytys

Pinoa levyt vaakatasoon tasaiselle alustalle. Tue levyt niin, etteivät ne pääse taipumaan. Vaikka levyt tulevat ulos ja ovat sinne tarkoitettu, täytyy levyt kuitenkin varastoida työmaalla sateelta suojassa (pakkaus ei ole säänkestävä). Suojaa ne sateelta suojapeitteellä tai muovikelmulla. Jos levyt pääsevät kastumaan pakkauksessaan, poista kaikki pakkausmateriaali, pyyhi levyt kuiviksi ja aseta ne niin, että ne pääsevät kuivumaan.



## Käsittely

Levyt on lastattu lavalle vaakatasoon. Kun levyjä otetaan lavalta, levyjä ei saa liu'uttaa vasten alemmaa levyä. Liu'uttaminen vaurioittaa levyn pintaa. Levyt tulee nostaa molemmista päistä yhtä aikaa, jolloin levy ei pääse liukumaan. Käsiteltäessä levyjä hanskojen pitää olla puhtaat ja kuivat.



## Tuuletus

Levyt on asennettava ohjeiden mukaan siten, että tarvittava tuuletus toteutuu. Pystysuuntainen koolaus takaa tuuletuksen toimivuuden. Levyjen kiinnittämisessä täytyy noudattaa asennusohjeessa mainittuja reunaetäisyyksiä ja reikäkokoja.

Rakennuksen korkeus, metriä	0-10	10-20	20-50
Minimi tuuletusväli	≥20 mm	≥25 mm	≥30 mm



## Equitone-työstöohjeet

Levyjen sahaus ja poraus tulee suorittaa kuivassa ympäristössä. Kun levyjä käytetään dekoraatiivisiin tarkoituksiin, sahaus- ja porauspöly on poistettava välittömästi levyn pinnalta kuivalla mikrokuituliinalla. Mikäli sahaus- ja porauspölyä ei poisteta, se saattaa aiheuttaa pysyviä tahroja levyn pintaan. Sähkötyökalut on liitettävä asianmukaiseen pölynimuriin pölyn poistamiseksi. Jos tehokasta pölynpoistoa ei voida taata, suosittelemme hengityssuojaimen käyttöä (vähintään standardin EN 149:2001 mukainen suodatinluokka FFP2).

### Sahaus

Levyä työstettäessä se on tuettava niin, ettei se pääse taipumaan. Sahauspöydän on oltava tukeva eikä se saa täristä. Levyyn ei saa sahauksen aikana kohdistua jännitystä. Siistin sahausjäljen aikaansaamiseksi on tärkeää, että levy ei tärise eikä siihen kohdistu jännitystä sahauksen aikana. Jos levy sahataan väärin, sahattu reuna saattaa delaminoidua.

- Käsisirkkeli ohjainkiskolla
  - › Käytä kuitusementtiin mieluiten kovametallista, timanttialoilla varustettua yleissahanterää. Korkealaatuinen timanttiterä saatavana Muotolevy Rakennustuotteelta. Halkaisija 160 mm ja keskiö 20mm.
- Pistosahalla
  - › pistosahanterä saatavana Muotolevy Rakennustuotteelta.
- Sahatut reunat tulee hioa hiomapaperilla P80.

### Poraus

Levy tuetaan riittävästi porattavan kohdan ympäriltä (esim. asettamalla se puiselle alustalle).

- Reijät: kovametallisella kärjellä varustettu (tai kokonaan kovametallinen) poranterä jonka kärkikulma on 60 astetta (saatavana Muotolevy Rakennustuotteelta).
  - › Saatavana olevat halkaisijat: 5,0 - 7,0 - 8,0 - 11,0 mm
- Pyöreät reiät: kovametallihampain varustettu reikäsaha.
  - › Reunat tulee hioa hiomapaperilla P80.

### Hoito ja puhdistus

Pienet epäpuhtaudet voidaan poistaa pesemällä levy miedolla pesuaineella tai saippualliuoksella ja huuhtelemalla sen jälkeen puhtaalla vedellä.

### Muotolevy Rakennustuotteet Oy

Tervasuontie 3, PL 30,  
03101 Nummela  
puh. 010 281 4000  
fax 010 281 4100  
myynti@muotolevy.fi  
www.muotolevy.fi