

## ML Super Color pika-asennusohjeet

### ML Super Color asennus teräsrankaan ruuveilla

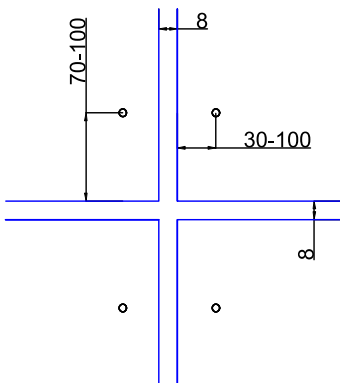
<b>Tuote</b>	ML Super Color
<b>Ranka</b>	Teräs
<b>Kiinnitys</b>	Ruuvi SX3/15-D12-5,5x30 mm, kanta d=12 mm. Porautuvuus max 2 mm.
<b>Porattavat reiät</b>	Kiintopiste d=6 mm (2 kpl/levy). Muut reiät liukupisteitä d=8 mm.
<b>Saumanauha pystyrangan ja levyn väliin</b>	EPT 105 mm musta tai TPE 105 mm valkoinen.
<b>Kiinnikkeiden ja rankojen max. etäisyys</b>	Pystyrankojen ja kiinnikkeiden jako määräytyy levyn leveyden ja korkeuden mukaan. Kiinnikkeiden jako levyn pystysuunnassa max. 600 mm. Rankojen ja vaakasuuntaisten kiinnikkeiden max. jako 600 mm. Varmista aina rakennesuunnittelijalta rankojen ja kiinnikkeiden max. jako kohdekohtaisesti tuulikuormat huomioiden.
<b>Kiinnikkeiden reunaetäisyys</b>	Levyn ylä- ja alareunasta min. 70 mm, max. 100 mm. Levyn pystyreunasta min. 30 mm, max. 100 mm.
<b>Yleistä levystä</b>	Mattapintainen maalattu levy, levyn takapuoli lakattu. Työmaalla sahatut reunat pyyhitään kevyesti hiekkapaperilla, ja maalataan saman sävyisellä maalilla, kuin etupuoli.

#### Kiinnikkeet

Ruuvi SX3/15-D12-5,5x30 mm



#### Kiinnikkeiden reunaetäisyys



#### Työkalut kiinnittämiseen/työstämiseen

d=6 mm ja d=8,0 mm poranterä



Pistosahanterä



Timanttiterä

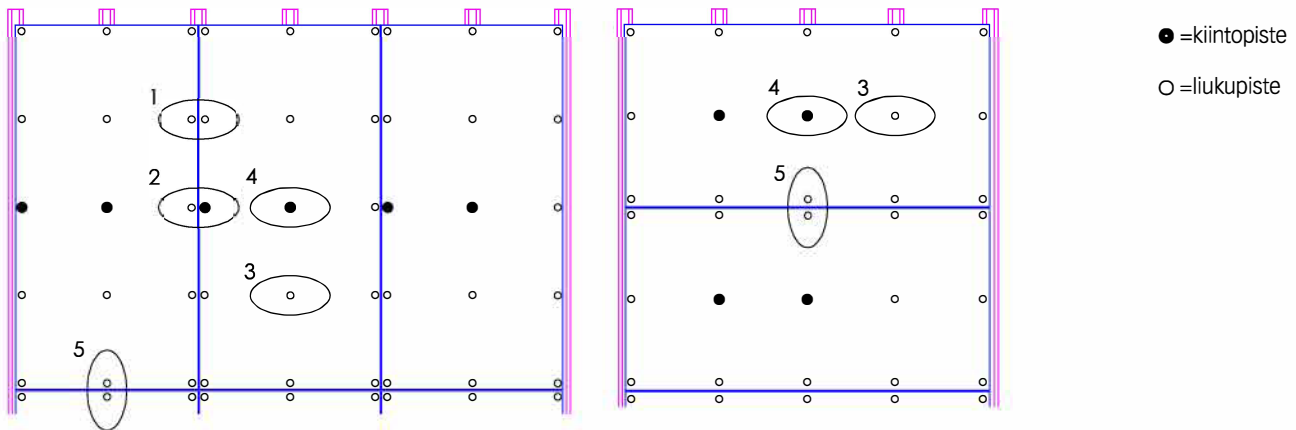


# MUOTOLEVY

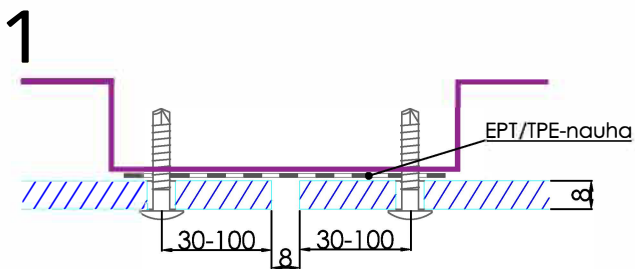
## Levyn kiinnitysohjeet

### Kiinto- ja liukupisteet levyjen pysty- ja vaaka-asennukseen

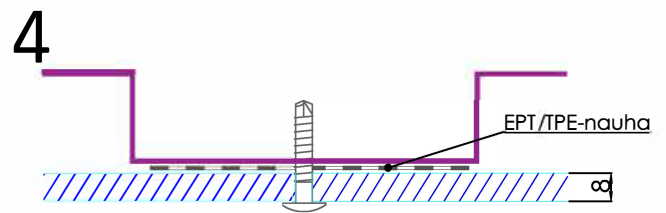
Aloita kiinnittäminen kiintopisteistä



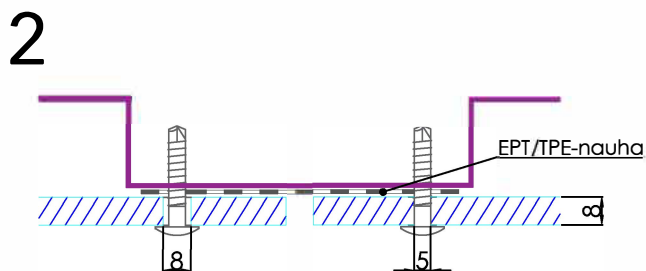
### Levyjen pystysauma/liukupiste (d=8mm)



### Väliranka pystysauma/kiintopiste (d=6mm)

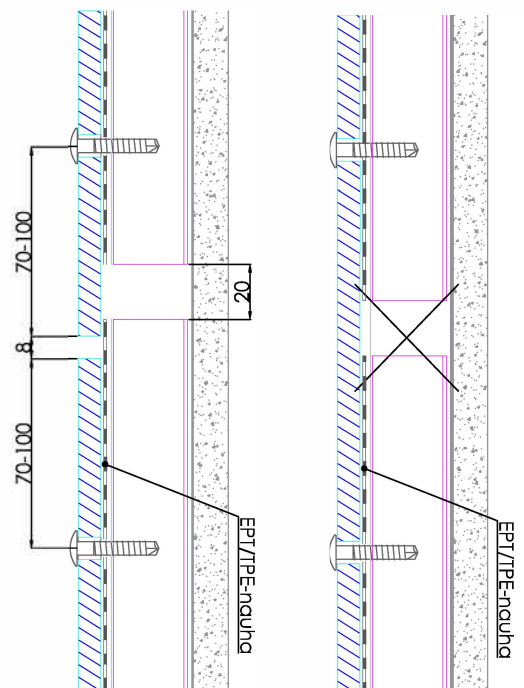


### Levyjen pystysauma/liuku- (d=8mm) ja kiintopiste (d=6mm)

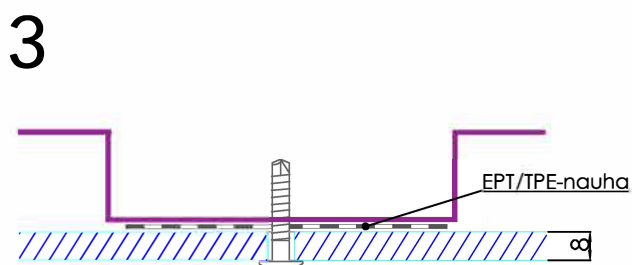


### Vaakasauma/liukupiste (d=8mm)

5 Rankojen mahdollinen jatkaminen levyn saumasta. Ei siten, että rankojen sauma osuu yksittäisen levyn kahden kiinnityspisteeseen väliin.

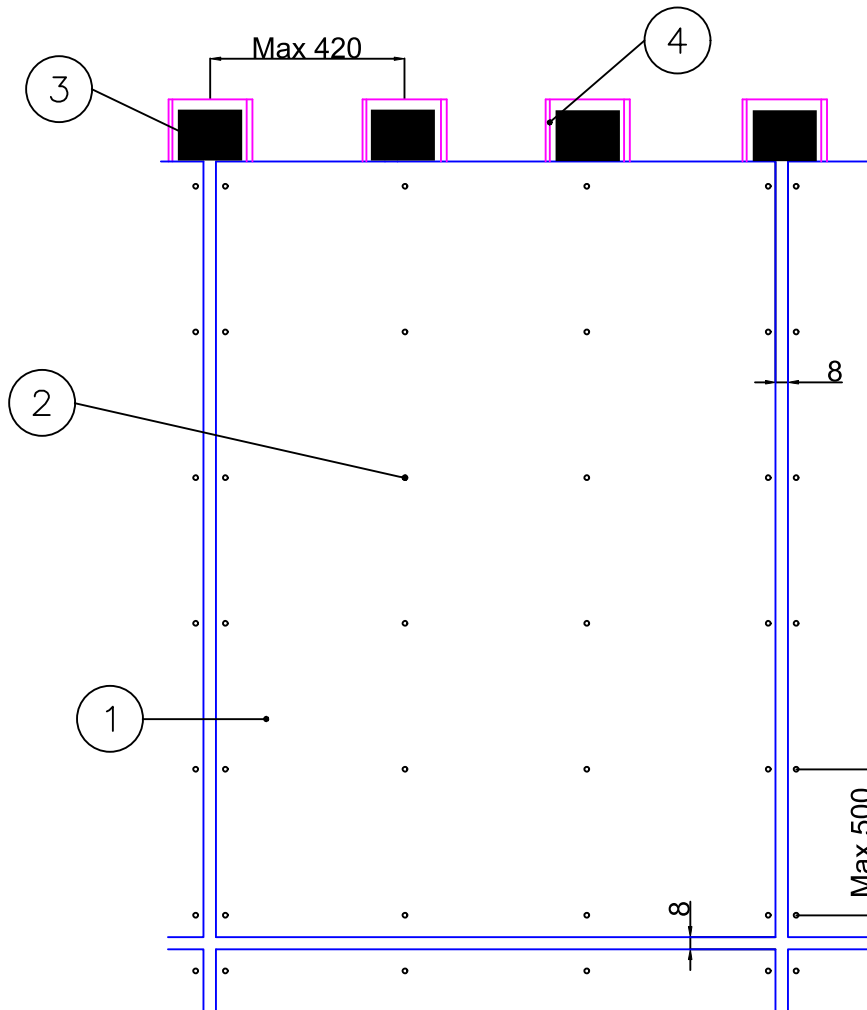


### Väliranka pystysauma/liukupiste (d=8mm)



## Levyn kiinnitysohjeet

### Alakatto



Reiät d=8 mm ja 6 mm. Liuku- ja kiintopisteet kuten seinälle asennettaessa.

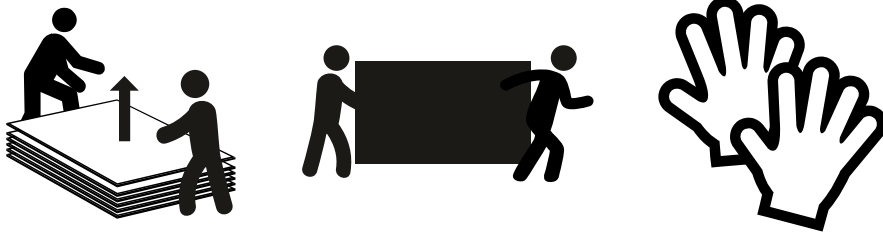
Osa	Kuvaus
1	Julkisivulevy (ML Super Color)
2	Ruuvi (SX3/15-D12-5,5x30mm)
3	Saumanauha (EPT 105 mm musta tai TPE 105 mm valkoinen.)
4	Hattulista (1,2-1,5mm KS ulkokäyttöön)

# MUOTOLEVY



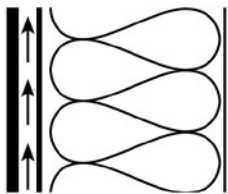
## Säilytys

ML Super Color -julkisivulevyt tulee varastoida työmaalla tukevalle ja tasaiselle alustalle, niin etteivät levyt pääse kastumaan ennen asennusta. Levyjen varastointi sisätiloissa on suositeltavaa, mikäli se työmaolosuhteissa on mahdollista. Jos sisätiloihin varastointi ei ole mahdollista tulee levyt suojata sateelta ja kosteudelta niin että levyt tuulettuvat suojauksen alla, eikä suojauksen alle pääse kertymään kosteutta. Vaikka levyt varastoitaisiin katoksen alle, on levyt silti suojattava peittein, niin että ilma kiertää peitteen alla. Mikäli levyt pääsevät kastumaan, tulee ne purkaa nipusta ja kuivattaa erillään, jolloin vältetään kalkin/värivirheiden muodostuminen levyjen pintaan.



## Käsittely

Levyt on lastattu lavalle vaakatasoon. Kun levyjä otetaan lavalta, levyjä ei saa liu'uttaa vasten alemmaa levyä. Liu'uttaminen vaurioittaa levyn pintaa. Levyt tulee nostaa molemmista päistä yhtä aikaa, jolloin levy ei pääse liukumaan. Käsiteltäessä levyjä hanskojen pitää olla puhtaat ja kuivat.



## Tuuletus

Levyt on asennettava ohjeiden mukaan siten, että tarvittava tuuletus toteutuu. Pystysuuntainen koolaus takaa tuuletuksen toimivuuden. Levyjen kiinnittämisessä täytyy noudattaa asennusohjeessa mainittuja reunaetäisyyksiä ja reikäkokoja.

Rakennuksen korkeus, metriä	0-10	10-20	20-50
Minimi tuuletusväli	≥20 mm	≥25 mm	≥30 mm



## Työstöohjeet

Levyjen sahaus ja poraus tulee suorittaa kuivassa ympäristössä. Kun levyjä käytetään dekoratiivisiin tarkoituksiin, sahaus- ja porauspöly on poistettava välittömästi levyn pinnalta kuivalla mikrokuituliinalla. Mikäli sahaus- ja porauspölyä ei poisteta, se saattaa aiheuttaa pysyviä tahroja levyn pintaan. Sähkötyökalut on liitettävä asianmukaiseen pölynimuriin pölyn poistamiseksi. Jos tehokasta pölynpoistoa ei voida taata, suosittelemme hengityssuojaimen käyttöä (vähintään standardin EN 149:2001 mukainen suodatinluokka FFP2).

### Sahaus

Levyä työstettäessä se on tuettava niin, ettei se pääse taipumaan. Sahauspöydän on oltava tukeva eikä se saa täristä. Levyyn ei saa sahausajan aikana kohdistua jännitystä. Siistin sahausjäljen aikaansaamiseksi on tärkeää, että levy ei tärise eikä siihen kohdistu jännitystä sahausajan aikana. Jos levy sahaetaan väärin, sahattu reuna saattaa delaminoitua. Sahattu reuna tulee maalata saman sävyisellä maalilla, kuin levyn etupuoli.

- Käsisirkkeli ohjainkiskolla
  - > Käytä kuitusementtiin mieluiten kovametallista, timanttipaloilla varustettua yleissahanterää. Korkealaatuinen timanttiterä saatavilla Muotolevyiltä. Halkaisija 160 mm ja keskiö 20mm.
- Pistosahalla
  - > pistosahanterä saatavana Muotolevyiltä.
- Sahatut reunat tulee hioa hiomapaperilla P80.
- Sahatut reunat tulee maalata saman sävyisellä maalilla, kuin levyn etupuoli.

### Poraus

Levy tuetaan riittävästi porattavan kohdan ympäriltä (esim. asettamalla se puiselle alustalle).

- Reijät: kovametallisella kärjellä varustettu (tai kokonaan kovametallinen) poranterä jonka kärkikulma on 60 astetta (saatavana Muotolevyiltä).
- > Saatavana olevat halkaisijat: 5,0 - 7,0 - 8,0 - 11,0 mm
- Pyöreät reiät: kovametallihampain varustettu reikäsaha.

### Hoito ja puhdistus

Pienet epäpuhtaudet voidaan poistaa pesemällä levy miedolla pesuaineella tai saippualliuoksella ja huuhtelemalla sen jälkeen puhtaalla vedellä.